



OCCURRENCE

ESPACE D'ART ET D'ESSAI CONTEMPORAINS

460, rue Sainte-Catherine Ouest, espace 307, Montréal (QC) Canada H3B 1A7
t (514) 397-0236 / f (514) 397-8974
www.occurrence.ca • occurrence@vif.com

LA GALERIE EST OUVERTE DU MERCREDI AU SAMEDI
DE 12 H À 17 H

Sophie Bélair Clément

Le silence américain est en *la dièse* (ou presque)

Le silence américain est en *la dièse* (ou presque)

Sophie Bélair Clément

Du 1er décembre 2007 au 19 janvier 2008

Vernissage le samedi 1er décembre dès 15 H

Sophie Bélair Clément remercie Olivier Girouard pour sa collaboration généreuse au projet (orchestration, enregistrements, postproduction et programmation).
Merci aussi à David Tomas, Gabriel Dufour-Laperrière (traduction graphique, programmation et contrebasse), Sylvain Baumann (pour l'espace), Francine Lemay Delorme (soprano), Natalie Bériault (alto), Olivier Girouard (ténor), François Dubé (basse) et David Jacques (voix) ainsi qu'à Geneviève Poulin (basson), Florence Blain (cor anglais), Olivier Maranda (percussions), Hubert Tanguay-Labrosse (clarinette basse), Guillaume Garant-Rousseau (tuba).
Merci à Pierre-Marc Beaudoin, Patrice Coulombe, Gilles Rivard et Martin Pelletier.
Avec le soutien du CIAM (Centre des arts visuels et médiatiques) UQAM.

Merci à Stephen Flavin pour son appui.

Occurrence remercie le Conseil des arts et des lettres du Québec ainsi que le Conseil des arts de Montréal.

Conseil des arts
et des lettres
Québec



23H55

En marchant dans le corridor vide du bâtiment, je me suis demandé sur quelle note elles sonnaient, les lumières au plafond.

J'ai sorti mon micro, je l'ai pointé vers la lumière ; la lampe au sodium. Et j'ai enregistré. J'ai pris un échantillon du son parce que je voulais connaître son nom.

La dièse.

Tout de suite, j'ai voulu acheter un accordeur pour prendre les mesures sonores de toutes les lampes du corridor, puis de celles de tous les étages. Pour tracer le plan précis de la chorale des lumières au plafond.

Mais le vendeur au magasin m'a expliqué que ce n'était pas possible.

« *Les bruits blancs, ça marche pas. Parce qu'il y a trop d'harmoniques. Regarde, le néon ici, ça marche pas. L'appareil ne comprend pas. Et puis de toute façon, ici, partout, t'auras du 60 hertz. Le 60 hertz c'est un la dièse. Ça sera du la dièse partout.* »

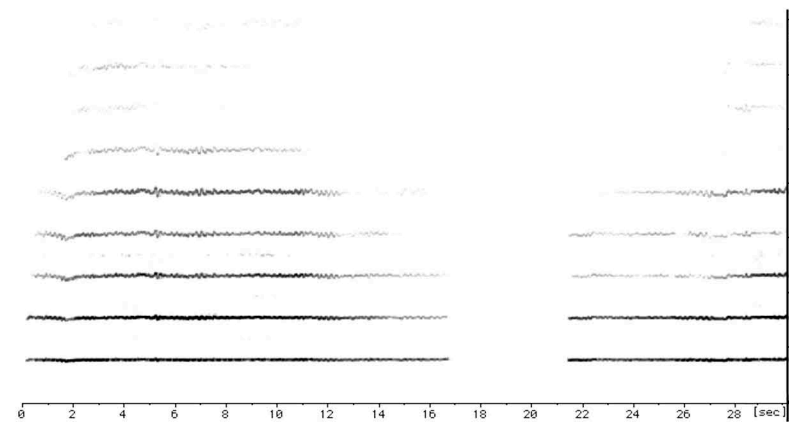
Je crois que je n'ai rien dit après ça.

HYPOTHÈSE:
LE SILENCE AMÉRICAIN EST EN LA DIÈSE

Je n'ai pas acheté d'accordeur.

Et la chorale au plafond n'a pas cessé. *Lux aeterna* des tours à bureaux.

Le graphique de l'analyse spectrale du son de la lampe était beau. Des lignes. Je me suis demandé si c'était possible de reproduire le même graphique à partir de voix. Ouvrir la bouche pour sortir du classement de la langue. S'accorder au bruit blanc (ou presque). Faire défaut.



VOIX no 16 : FRANCINE (1560 hertz)

15H29

Dans la salle déserte du musée, devant

Dan Flavin

the nominal three (to William of Ockham), 1963.
Cool white fluorescent light, 8 ft. (244 cm) high.

J'ai ressorti mon micro.

Lentement et le plus régulièrement possible, j'ai traversé l'œuvre au mur en enregistrant le son des tubes fluorescents dans l'espace du musée.

Ça a duré 3 minutes 20 secondes.

tube. (mur) tube. tube. (mur) tube. tube. tube.

J'ai réécouté l'enregistrement. J'ai réécouté la pièce comme on écoute de la musique. Et j'ai eu envie d'un orchestre. Substituer la stabilité du son électrique par l'oscillation des souffles et des gestes des corps-musiciens.

(En Allemagne, le silence est en *sol*).

ERRATUM

J'ai vérifié le tableau des fréquences. Les 50 hertz du courant électrique allemand, c'est un hertz plus haut que le *sol*. Puis ici, *la dièse* c'est 58,27 hertz. Et non 60 hertz, comme le courant électrique. Alors, ce qu'on entend ici, c'est entre le *la dièse* et le *si*.

Je rectifie :

LE SILENCE AMÉRICAIN EST EN LA DIÈSE
(OU PRESQUE)